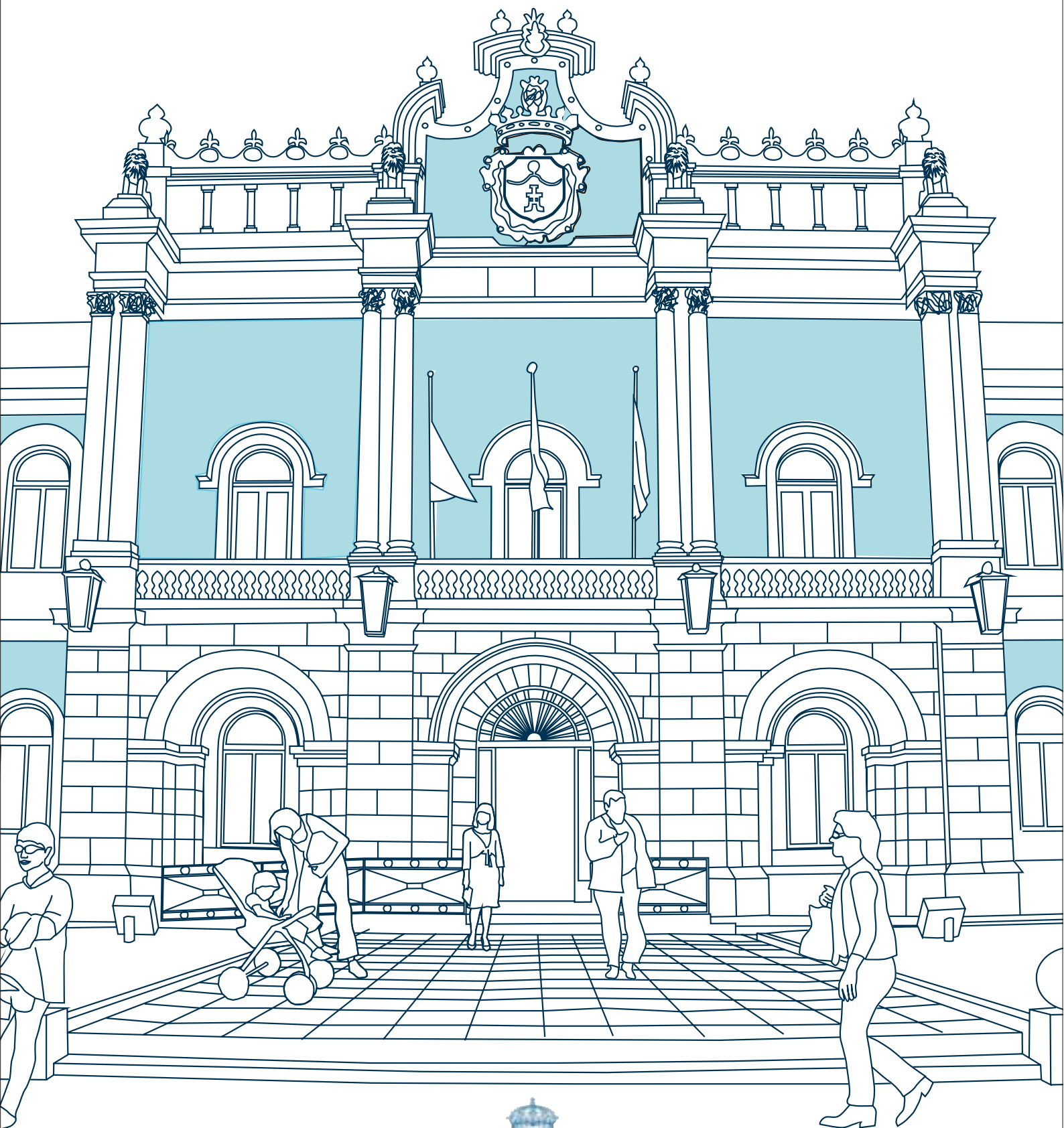


# Deputación **DE** LUGO



DEPUTACIÓN DE LUGO

# Ó SERVIZO DA CIDADANÍA

Aberta ós lucenses

As deputacións son as grandes descoñecidas das administracións. O certo é que traballan en grande medida para os concellos, e para que estes poidan ofrecer mellores servizos e prestacións á cidadanía. Para lograr este obxectivo e abrirse ós lucenses, detrás do ambicioso proxecto da institución provincial hai un importante esforzo económico e persoal. Hai moitas accións que impulsa a Deputación de Lugo e que reciben directamente os vecinos e veciñas desta provincia, pero, sen embargo ás veces non se relacionan co traballo directo deste organismo.



*Se a vostede lle dixeran que 4.000 quilómetros de estradas polos que circula todos os días existen grazas á Deputación, organismo que mantén a rede provincial de estradas máis grande de España, seguramente non o crería.*

*Se vostede xa pode estudar na Universidad Española de Educación a Distancia (UNED) en Lugo, elixindo entre un amplo número de titulacións, é grazas á Deputación.*

*Se no seu concello se producira un incendio e necesitase un servizo rápido e eficaz de bombeiros, para dar resposta está a rede provincial de parques que crea a Deputación coa axuda da Xunta de Galicia.*

*Se vostede ten unha empresa nun polígono empresarial da provincia, probablemente, detrás da creación do solo industrial no que se asenta está a Deputación, encargada de facer a maioría dos parques a excepción dos de grandes dimensións que executa a Xunta de Galicia.*





*Se vostede pode disfrutar aínda máis de determinados enclaves e ver como o sector turístico gaña terreo na provincia promocionando e mellorando lugares singulares e únicos é, en grande medida, grazas á actuación da Deputación. Este organismo traballa para buscar un turismo de calidade, potenciando aínda máis entornos como a Praia das Catedrais e a costa da Mariña, a Ribeira Sacra e os Canóns do Sil, a Muralla de Lugo - Patrimonio da Humanidade -, a montaña lucense, as reservas da biosfera da provincia, A Chaira e os seus lagos, o turismo termal en Guitiriz, o románico de Ferreira de Pantón, e un longo etcétera.*

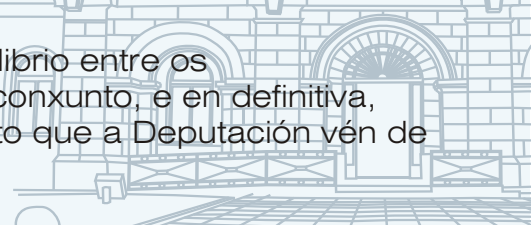
*Se vostede precisa de apoio na súa cooperativa agrogandeira, para lograr melloras xenéticas no seu gando ou conseguir recriar xovencas sen ter que envialas fóra, agora será posible grazas á Granxa Gaioso Castro, dependente da Deputación.*

*Se forma parte dunha asociación veciñal, cultural ou deportiva e necesita de apoio para desenvolver determinadas actividades, pode contar coa Deputación de Lugo.*



# SUMAR ESFORZOS PARA ACADAR O REEQUILIBRIO NA PROVINCIA

Entre os obxectivos da Deputación está o de procurar o reequilibrio entre os concellos da provincia, pensar en común, crear e traballar en conxunto, e en definitiva, sumar esforzos. Baixo esta premisa xestionarase un presuposto que a Deputación vén de aprobar e que ascende a preto de 153 millóns de euros.



*Coa aprobación do presuposto da Deputación téntase cumprir co pasado sen hipotecar o futuro, polo que unha das actuacións máis inmediatas é responder ás débedas históricas cos municipios desta provincia.*

*Entre estas obrigacións destacan o pago do canon hidroeléctrico de Chantada e doutros concellos afectados; a posta en marcha da rede provincial de parques de bombeiros; a creación do centro da Universidad Española de Educación a Distancia (UNED) en Lugo; e a transferencia dos hospitais de San Rafael e de San Xosé ó Servizo Galego de Saúde (Sergas).*

*O pasado 2 de xuño a Deputación de Lugo puxo fina unha débeda histórica coa sinatura do pago do canon hidroeléctrico ó Concello de Chantada, adicando para elo preto de cinco millóns de euros que se invertirán na execución dun ambicioso plan de obras. Ó igual que co Concello de Chantada, a Deputación saldará as débedas contraídas con outros 16 municipios, para o que, nestes orzamentos, destinará máis de dous millóns de euros. Outra das grandes reivindicacións de moitos dos concellos lucenses é a posta en marcha dunha rede provincial de parques de bombeiros, actuación á que se adicarán 3,5 millóns de euros.*

*O campo da educación e da sanidade centran dous importantes compromisos do organismo provincial. Este curso comezará a UNED en Lugo, na que investeu 260.000 euros neste exercicio. Ademais, co obxectivo de lograr unha maior calidade para o servizo sanitario que se lles presta ós lucenses, estase a facer a transferencia ó Sergas dos centros sanitarios dependentes da Deputación: o hospital de San Xosé, en Lugo, e o de San Rafael, en Castro de Rei.*



# “HAI QUE DESTERRAR A VISIÓN MIOPE COMARCAL E TRABALLAR POLA PROVINCIA”

**JOSÉ RAMÓN GÓMEZ BESTEIRO,**  
PRESIDENTE DA DEPUTACIÓN DE LUGO

*A Deputación vén de cumprir un ano marcado polos cambios nas formas e nas relacións con outras administracións. Así o cre o seu presidente, José Ramón Gómez Besteiro, quen fala da “reposición das pontes, que estaban rotas coa Xunta de Galicia, Estado, Confederación Hidrográfica do Norte, Consello de Contas, Valedor do Pobo, Parlamento, ou concellos. Iso é importante porque Lugo se sentía aillado do resto das institucións”, apunta. Nesta nova relación destaca o compromiso desta institución coas administracións lo-cais da provincia e, por primeira vez, co goberno local da capital. “Creo que a cidadanía percibiu que por primeira vez non se traballou de costas ós concellos, senón xuntos. Deste xeito conseguíronse proxectos importantes como o plan Urban e o Feder, iniciativas que suporán a captación de case 30 millóns de euros dos fondos da Unión Europea”.*

*Besteiro afonda nesa idea de traballo en común e suma de esforzos ó sinalar que “hai que ver á provincia como un todo e desterrar a visión miope comarcal” para acadar metas que beneficien ó conxunto. Entre outros obxectivos contemplados nos orzamentos que a Deputación vén de aprobar destaca o Plan Estratéxico da Provincia, cuxas bases asentáronse neste ano e que é “unha folla de ruta para saber en que nos temos que aplicar e a que non”. En definitiva servirá para coñecer as necesidades e, polo tanto, as potencialidades de cada zona. A provincia de Lugo, segundo presidente da Deputación “ten que ser porta de entrada e saída de Galicia, cunha posición central no Noroeste peninsular”.*



“Todos serán copartícipes dos plans da Deputación”

## - Cales son as liñas mestras que definen o Plan Estratéxico da Deputación?

- Primeiro que vai ser unha iniciativa na que todos van ser copartícipes. Axentes económicos, sindicatos, empresarios e forzas vivas da provincia serán corresponsables das decisións futuras; é dicir: se participan no Plan Estratéxico están asumindo o seu compromiso coa provincia, para ademais fortalecer a imaxe de conxunto. A idea deste plan é sumar a todos, implicarnos como provincia, como un todo. Si é certo que hai falta de costume de facer iso, pero hai que ter claro que as cousas que nos superan son tamén as que nos deben unir. Un exemplo de isto é o Consorcio Provincial de Extinción de Incendios, unha figura que se puxo en marcha este ano. Pregúntannos porque non se fai comarcamente e a resposta é clara: non se pode facer así porque falamos de situacións límite que deben ter unha resposta contundente, na que se funcione en clave de cooperación, desterrando a visión miope comarcal de que o que sucede fóra da comarca non importa. Ademais, esta forma de actuar é máis eficaz, á hora de xestionalo.

## - En que van notar os cidadáns de a pé da provincia este plan estratéxico? Como os vai beneficiar?

- A cidadanía verá que con este plan estratéxico se levarán a cabo obras e actuacións pendentes no seu municipio ou na súa comarca. Para elo actualizárase permanentemente unha base de

datos denominada Enquisa de Infraestruturas e Equipamentos, para coñecer a realidade e o estado das infraestruturas provinciais. Así darase resposta a debates como onde se deben facer

“Lugo ten que ser a porta de Galicia cunha posición central no Noroeste peninsular”

piscinas, campos de golf, polígonos, etcétera. Neste senso a xente ten que empezar a pensar en clave de provincia; é dicir, se temos unha instalación determinada nesta comarca, outro municipio pode ter outras cousas. O que está claro é que todos os concellos non poden dis-

poñer de piscina, polideportivo, centro de día, parque empresarial... porque non hai cartos que sosteñan iso. Hai que enfrentar á xente a esta realidade, e valorar o que necesita tal municipio, determinada comarca, ou toda a provincia utilizando a Enquisa de Infraestruturas e Equipamentos, que se actualizará cada ano e que será unha ferramenta moi útil.

## - A emigración fóra da provincia é un dos problemas comúns da maioría dos lucenses. Que pode facer a Deputación para fixar poboación e frear esta tendencia?

- No Plan Estratéxico daremos as claves para saber cal é o futuro de cada unha das zonas da provincia. Por exemplo, recentemente aprobouse o Plan Director de Estradas, co que Lugo estará moi ben vertebrada e iso vai cambiar a situación de zonas como Monforte de Lemos, que estará moi ben comunicada. Noutras, como a montaña lucense, non pode haber unha plataforma loxística de mercadorías, senón que o futuro, considero, ten clave medioambiental, porque ese si pode ser o seu nicho de riqueza. Na Mariña, terase que redefinir a política pesqueira e a captación do ocio turístico, e en cada comarca saber cales serán os xacementos de emprego e riqueza. O que teño claro é que Lugo, como provincia, ten que ser a porta de entrada e saída de Galicia, cunha posición central no Noroeste peninsular, para, nun futuro, potenciar o transporte de mercadorías.

# UNHA APOSTA POLA INNOVACIÓN

Facer do medioambiente unha oportunidade económica e implicarse no proceso produtivo da provincia, eidos de traballo do Inludes



*A captación de fondos europeos para proxectos medioambientais rendibles, a ampliación e mellora dos servizos que a Deputación presta á cidadanía e ás empresas, e a apertura a novos sectores como a pesca ou as enerxías renovables, son algúns dos obxectivos que busca o Instituto Lucense de Desenvolvemento (Inludes), dependente do organismo provincial. Para acadalos contará cun orzamento de case 12 millóns de euros, un cincuenta por cento máis que no ano anterior .*

*O Inludes contará cun importante presuposto, co que se pretende traballar principalmente en tres eidos. O primeiro céntrase en Europa, con quen o Inludes debe ir da man para conseguir a modernización da provincia. Destacan os proxectos para converter o medio ambiente nunha oportunidade económica, apostar polas novas tecnoloxías e á promoción do emprego. Trátase de proxectos cofinanciados por fondos comunitarios por valor de preto de quince millóns de euros. Entre outros figuran os plans LugO<sub>2</sub>, de marcado carácter medioambiental, e o Innova-T, de tecnoloxía.*

*A segunda liña de actuación do Inludes pasa por mellorar os servizos ós veciños e ás empresas que presta o Inludes, para o que a súa sede, o Fogar de Santa María será reformada.*



*A apertura a novos sectores produtivos, tales como a pesca e as enerxías renovables, é o terceiro eixe sobre o que xira o proxecto de actuación do Inludes para este 2008, unha vía coa que o organismo lucense vai ter unha maior implicación na economía da provincia.*

## A GRANXA GAYOSO CASTRO, PIONEIRA EN GALICIA

*A Deputación evitará que os gandeiros teñan que levar fóra de Galicia ás xovencas, grazas a posta en funcionamento dun centro de recría, o primeiro da comunidade destas características, acadando así un centro de referencia para o sector ao tempo que se da resposta ás demandas dos gandeiros lucenses. A Deputación xa está a traballar neste ambicioso proxecto para crear unhas instalacións que poidan acoller unhas tres mil xatas na actual granxa, situada en Castro Ribeiras de Lea. Ademais, permitirá exportar as mellores cabezas fóra de Galicia, para atender a crecente demanda.*



## RECUPERACIÓN DOS CENTROS DE INTERPRETACIÓN

*O Inludes apostará igualmente pola divulgación medioambiental coa recuperación dos seus centros de interpretación: o de Terras do Miño e o do Mazo de Santa Comba. Paralela á posta en valor destes entornos, potenciará a súa promoción a través de visitas guiadas, achegando a sensibilización medioambiental á poboación xeral.*





economía

lucenses

concellos

feitos

formación

# UNHA RELACIÓN DEMOCRÁTICA COS CONCELLOS LUCENSES

*A Deputación é porque os concellos son*

*Con esta filosofía a Deputación de Lugo demostra que está ó servizo dos concellos, a quen considera maiores de idade e entes autónomos ós que pode axudar.*

*Os concellos son grazas ós veciños*

Ademais do cumprimento das débedas históricas, outro dos grandes eixes sobre os que xira o orzamento da Deputación de Lugo está marcado polo inicio dunha relación democrática cos concellos da provincia. O de Lugo é un claro exponente deste cambio, unha administración coa que xa se levan a cabo varias iniciativas conxuntas. A apertura do treito que percorre os xardíns da Deputación de Lugo para unirse ó paseo interior da Muralla é unha iniciativa que simboliza tamén o novo camiño aberto polo organismo provincial, no que a suma de esforzos é o motor.

DESEÑO E REALIZACIÓN: **DIÁLOGOS**

FOTOGRAFÍAS: MÓNICA PEREIRA - AEP - ARQUIVO DEPUTACIÓN



*apúntate!!*

Visitas Institucionais  
á Deputación de Lugo

+ info: 982 26 00 75



DEPUTACIÓN DE LUGO